



FEDERACIÓN  
LUTERANA  
MUNDIAL

miembro de **actalianza**  
Programa Centroamérica

# Informe anual Programa Centroamérica

---

**2021**





Migrantes Hondureños atraviesan el Río Suchiate que colinda la frontera de Guatemala y México. Fotografía FLM/SM/ CA/ Sean Hawkey

# Créditos

## **Federación Luterana Mundial /Servicio Mundial Programa Centroamérica**

**Martin Ruppenthal**  
Representante Regional

**Paola Salazar**  
Coordinadora Regional de Programa

**Francisco Pérez**  
Coordinador Regional de Finanzas

**Texto y edición:**  
**Paola Salazar**  
Coordinadora Regional de Programa

**Zoraya Urbina**  
Oficial Regional de Incidencia y Comunicaciones

**Oficina Regional**  
**Teléfono:** +503 2520-1100  
Colonia Las Mercedes, Calle Los Duraznos #349. San Salvador, El Salvador [https://  
centralamerica.lutheranworld.org](https://centralamerica.lutheranworld.org)

**Redes sociales:**  
**Twitter:** @FLMSMCA  
**Facebook:** <https://facebook.com/>  
**Página web:** <https://centralamerica.lutheranworld.org>

**Foto de portada:**  
Aún hay esperanza. Fotografía FLM/SM CA Karen Claribel Puentes Aquino

FLM/SM-CA





Mujer migrante retornada de Honduras, beneficiaria de los programas de reinserción comunitaria de la FLM/SM.  
Fotografía FLM/SM/ CA/ Sean Hawkey



# Contenido

Pág.

Bienvenida.....	5 - 9
Acerca de nosotros.....	10 - 14
Recuperación ante contextos de emergencia .....	15 - 20
Medios de Vida.....	21 - 26
Protección y Cohesión Social.....	27 - 37
Servicios de Calidad.....	38 - 41
Acción Conjunta: Guatemala.....	42 - 45
Conmemoración del Obispado en El Salvador.....	46 - 47
Finanzas .....	48 - 49
Principales aliados y organizaciones socias .....	50

**2021: Un año dirigido a la reconstrucción de planes de vida y proyectos de esperanza para muchas familias en Centroamérica, después del impacto de desastres naturales, la pandemia del COVID-19 y el aumento de violencia social y migración irregular en nuestros países.**

Martin Ruppenthal, Representante Regional de la FLM/SM del Programa Centroamérica. Fotografía FLM/SM/ CA/ Zoraya Urbina



## Apreciados amigas y amigos:

Presentamos nuestro informe anual 2021, que incluye un resumen de todas las acciones implementadas por el Programa Centroamérica, de la Federación Luterana Mundial/Servicio Mundial (FLM/SM), en la región.

En este documento verán la implementación de acciones de recuperación y reconstrucción luego de los impactos generados por el COVID-19 y los huracanes Eta e Iota, los cuales provocaron inundaciones y destrucción en Guatemala, Honduras, Nicaragua y otros países de Centroamérica, afectando a 3,5 millones de niños y niñas, según el Fondo de las Naciones Unidas para la Infancia (UNICEF, por sus siglas en inglés), y al menos 1,5 millones de personas fueron desplazadas en Centroamérica como consecuencia de desastres relacionados con el clima, incluidos los huracanes Eta e Iota: 937.000 en Honduras, 339.000 en Guatemala y 232.000 en Nicaragua, de acuerdo a la Federación Internacional de Sociedades de la Cruz Roja y la Media Luna Roja (IFRC). En medio de la pandemia, las comunidades que lo perdieron todo se enfrentan al desafío de reconstruir sus vidas. (UNICEF 2021).

El equipo de la FLM/SM, en Centroamérica, adaptó su forma de trabajo para continuar brindando una respuesta a las personas más necesitadas y vulnerables. Aprendimos a trabajar en un ambiente con grandes desafíos, poco a poco, retomamos las visitas a las comunidades, lo que nos permitió acercarnos nuevamente a la población con la que trabajamos, quienes son la razón y el centro de todas las intervenciones de nuestras organizaciones socias y de la FLM.

Durante este periodo, seguimos promoviendo y apoyando el empoderamiento y la participación de las mujeres en todo nuestros proyectos y programa, para que conozcan y defiendan sus derechos, y así garantizar una vida libre de violencia y discriminación.

La pandemia también agudizó las condiciones socioeconómicas de lo más vulnerables, por lo que muchas personas migraron irregularmente, exponiéndose a los peligros de la ruta migratoria, retornando a sus países con las manos vacías y en algunas ocasiones con heridas para toda la vida como discriminación, violencia, abuso de poder. La FLM ha brindado

una respuesta y acompañamiento a los jóvenes que han retornado a sus comunidades, focalizando los esfuerzos en que puedan construir y contar con un plan de vida.

A nivel regional, hemos observado cómo se ha acelerado el cierre de espacios democráticos, las violaciones a derechos y la criminalización de la pobreza, por eso, para nuestra organización fortalecer y potenciar las capacidades de las organizaciones de Sociedad Civil es vital para poder promover la defensa de los derechos humanos.

Agradecemos a las agencias relacionadas, donantes y socios claves por apoyar nuestro trabajo en la región, mostramos nuestro compromiso con organizaciones socias, iglesias y las comunidades con las que trabajamos, encomendamos a Dios nuestra labor y pedimos su orientación para que podamos continuar su llamado de servir a los más necesitados.

**Martin Ruppenthal**

Representante Regional

FLM/SM





Martin Ruppenthal Representante Regional FLM/SM, Obispo Medardo Gómez y Revda. Abelina de Gómez de la Iglesia Luterana Salvadoreña. Fotografía FLM/SM CA/Zoraya Urbina

# Esperanza para centroamérica

La Federación Luterana Mundial, en su programa para Centroamérica, cumple 38 Aniversario de un trabajo que ha salvado vidas; soy testigo de haber tenido una tarea eficiente, atendiendo emergencia, pero sobre todo una dirección para el desarrollo.

Su labor ha sido inspirada en la palabra de Dios, en la comunión con las iglesias que ha realizado servicio diaconico, con atención especial para los más necesitados. En la práctica, la región Centroamericana ha sido bendecida, ayudando a mantener la esperanza, por lo cual, vale la pena lucir el lema #AvanzamosConEsperanzaCentroamérica.

Por lo tanto, es en ello, que consiste atendiendo el dolor que lleva no solamente una respuesta a las necesidades materiales, sino, también espirituales, es decir, la esperanza es un fenómeno espiritual que al dar se recibe (Lucas 6:38).

En la historia es digno de agradecer a todos los Representantes Regionales de la Federación Luterana Mundial, el compromiso asumido, todos ellos y ellas han sido excelentes coordinadores y el pro-

grama cada vez se ha fortalecido mucho más ahora que el servicio es conjunto con ACT-Alianza.

Finalmente, considero importante hacer memoria de dos obreros magníficos, que ya se encuentran con Dios; estos son: Alois Müller y Felipe Anderson, grato es recordarles, dar gracias a Dios por esos siervos que entregaron su vida habiéndose dedicado a un servicio fiel a la tarea de la obra de Dios.

Para el actual Representante, Martin Ruppenthal y todo el personal merecidas felicitaciones y agradecimiento por la obra de gran testimonio cristiano de esperanza por Centroamérica.

Fraternalmente,

Obispo / **Medardo E. Gómez Soto**

Iglesia Luterana Salvadoreña.





Mercedes Palacios, Oficial Regional de Reducción de Riesgo a Desastres y Cambio Climático con niños, niñas y adolescentes durante un taller de RRD. Fotografía FLM/SM CA/Cortésia

# Acerca de nosotros

FLM/Servicio Mundial es una organización internacional basada en la fe, con experiencia en respuesta humanitaria y de desarrollo, con prioridades en los ejes de trabajo relacionados a migración, justicia de género, cambio climático y Reducción en Riesgos de Desastres.

**La Federación Luterana Mundial / SM** es una comunión global de iglesias de tradición luterana, fundada en 1947. Tiene **149** iglesias miembros en **99** países, que representan aproximadamente a **77** millones de cristianas y cristianos en todo el mundo.

La FLM actúa en nombre de sus iglesias miembros en esfera de intereses comunes, tales como las relaciones ecuménicas e interreligiosas, la teología, la asistencia humanitaria, los asuntos internacionales y de derechos humanos, la comunicación y el trabajo de misión y desarrollo. La secretaría general de la FLM se encuentra en el Centro Ecuménico en Ginebra, Suiza.

**Servicio Mundial (SM)** es el brazo de cooperación para el desarrollo y la asistencia humanitaria de la FLM. La labor del SM se guía por la visión de la FLM de un mundo justo, pacífico y reconciliado, liberado

por la gracia de Dios; el programa Centroamérica es parte ello en su alineamiento estratégico.

SM trabaja en regiones y países con alta vulnerabilidad ante los desastres y con concentración de pobreza, en los ejes temáticos de reducción de riesgo a desastres y preparación y respuesta a la emergencia; medios sostenibles de vida y acción dirigida para la justicia y la paz.

La FLM responde cuando ocurre un desastre, trabajando a través de los programas establecidos junto con otros socios humanitarios. El SM sirve sin distinción de raza, sexo, credo, nacionalidad o ideología política.

En la región, está presente desde hace 38 años, a través del Programa Centroamérica, con presencia en Nicaragua, Honduras, El Salvador y en Guatemala, a través del programa Conjunto JOTAY. Nuestro lema es **#AvanzamosConEsperanzaCentroamérica**.

## **Acción Conjunta de Iglesias ACT Alianza**

La FLM es miembro fundador de la ACT-Alianza, una coalición mundial basada en la fe organizada en foros nacionales y regionales que operan en más de 120 países, a través de más de 140 miembros.

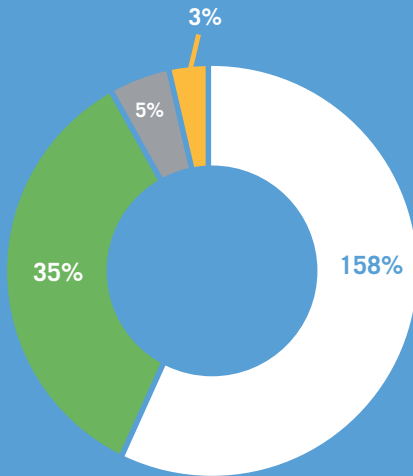




Jóvenes hombres y mujeres participan en la Feria de Alimentación Saludable implementada por FLM/SM a través de su socio UNES, en donde se desarrollaron talleres colectivos bajo metodologías de educación popular. Fotografía FLM/SM CA

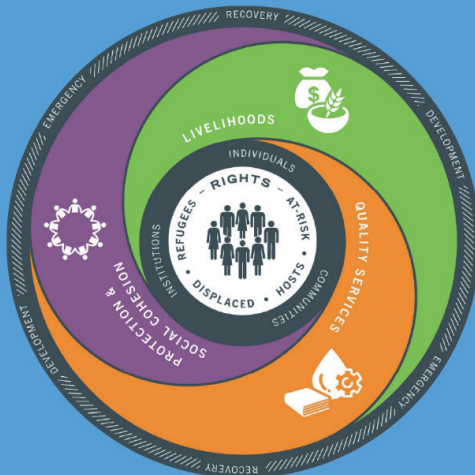
# Personas a las que servimos

Población meta 2021



- Mujeres 18+
- Hombres 18+
- Mujeres 5-18
- Hombres 5-18
- Mujeres y hombres debajo de 5

## Nuestra estrategia



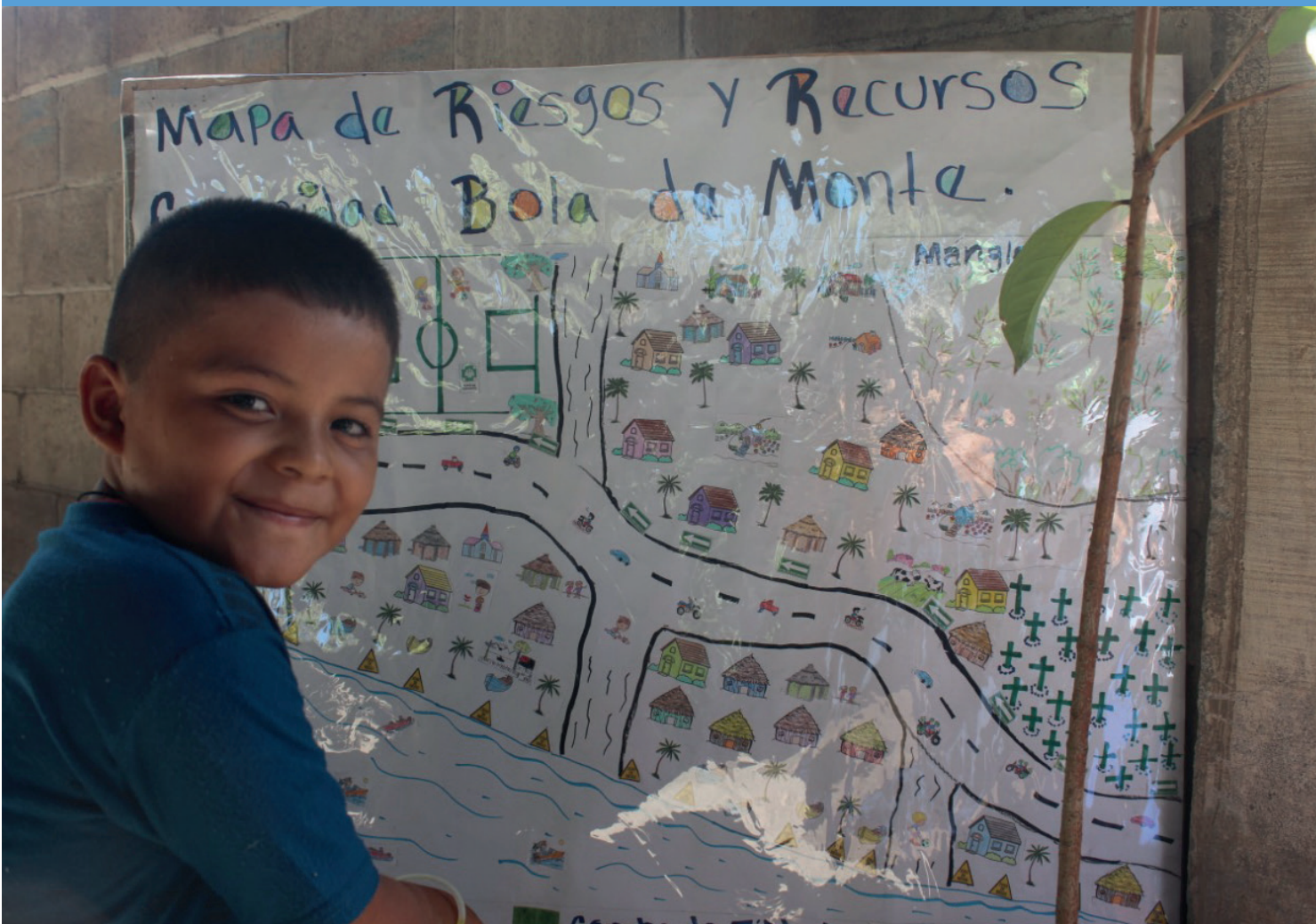
En el centro de nuestro trabajo están los derechos de las personas en alta vulnerabilidad, como migrantes, desplazados, mujeres sobrevivientes de violencia basada en género, entre otros. Trabajamos en **tres áreas programáticas**: Medios de vida, servicios de calidad y protección y cohesión social. Nuestro enfoque esta basado en el trabajo con las personas, con sus comunidades y con las instituciones. **Conectamos los contextos de emergencia**, con acciones de recuperación, pero también con trabajo de desarrollo.



# Región en la que trabajamos



Centroamérica es una región con muchos recursos, pero también tiene grandes brechas de desigualdad, de acuerdo a la Comisión Económica para América Latina y el Caribe (CEPAL), que tiene una tendencia al alza de migración irregular y de desplazamiento por razones de violencia, casos de Violencia Basada en Género y vulneración de Derechos Humanos.



Niño residente de la comunidad Bola de Monte, El Salvador elabora un mapa de riesgos y recursos de su comunidad.  
Fotografía FLM/SM CA/Eduardo Barahona



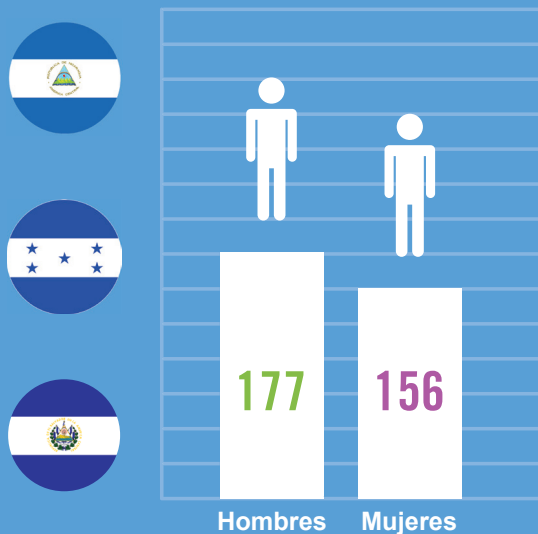
Niños y niñas que residen en zonas rurales de Ahuachapán, El Salvador aplican sus conocimientos sobre el lavado de manos como prevención del COVID-19. Fotografía FLM/SM CA/Cortesía

# Recuperación ante contextos de emergencia

Basándonos en nuestra experiencia, así como en nuestra larga historia de trabajo en el área humanitaria, la FLM contribuyó con los países de la región en responder con urgencia y eficacia al COVID-19 y la recuperación del impacto causado por los huracanes Eta e Iota, como parte de nuestro mandato de brindar respuesta humanitaria y crear resiliencia ante la crisis, beneficiando a un total de 1,837 personas.

Durante 2021 se desarrollaron acciones relacionadas a la prevención de la pandemia a través de la sensibilización del COVID-19 y la entrega de material higiénico y de bioseguridad a miembros del staff de la FLM y de organizaciones socias de Honduras, El Salvador y Nicaragua.

Resultados de 333 personas de Nicaragua, Honduras y El Salvador.



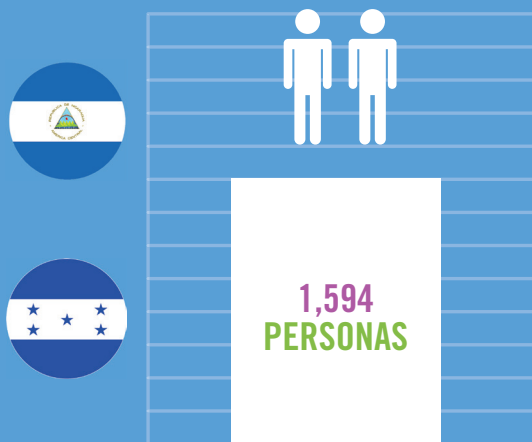




Una de las organizaciones socias de FLM/SM recibe materiales de bioseguridad e higiénicos para protección del COVID-19 en la implementación de sus acciones en los territorios. Fotografía FLM/SM CA/Cortesía

# Ante contextos de emergencia es necesario actuar de inmediato para responder y recuperarse

La FLM es una organización que vincula la ayuda de emergencia con el apoyo a la rehabilitación y al desarrollo sostenible, por ello, luego del impacto de los huracanes Eta e Iota, desarrolló en 2021 acciones para la recuperación de comunidades en Honduras y Nicaragua, orientadas a la superación de las pérdidas provocadas por los desastres naturales a través de ayuda humanitaria, apoyo psicosocial, procesos de preparación y prevención con perspectiva de género y rehabilitación de viviendas. Esta iniciativa fue coordinada con el Foro de la Alianza ACT Nicaragua y con la Iglesia Luterana de Honduras.



**Intervención:** Apoyo psicoemocional, asistencia humanitaria como: kits alimentarios, vestuario, semillas y herramientas; acciones de agua y saneamiento e higiene, acciones de Reducción de Riesgos de Desastres y Prevención de violencia basada en genero.







Entrega de kit de herramientas a mujeres del municipio de San Dionisio, Nicaragua como parte de las acciones de recuperación desarrolladas por FLM/SM. Fotografía FLM/SM CA/Cortesía



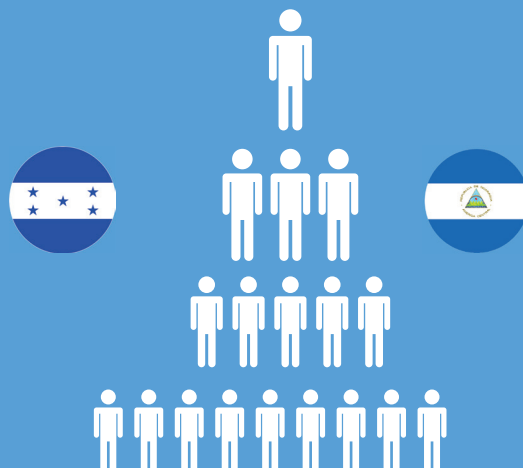
# Respuesta a emergencia cumpliendo estándares internacionales

La FLM, en aras de garantizar procesos de resiliencia bajo la construcción de metodologías participativas orientadas al cumplimiento de protocolos y estándares internacionales, implementó un programa orientado a generar espacios protectores para niñas y niños en comunidades con altos índices de violencia, pobreza y desempleo impactados por emergencias.

Se brindó apoyo psicosocial y se desarrollaron procesos de capacitación con comunidades de fe para la elaboración de políticas de protección de la infancia y comités de protección que garanticen su cumplimiento.

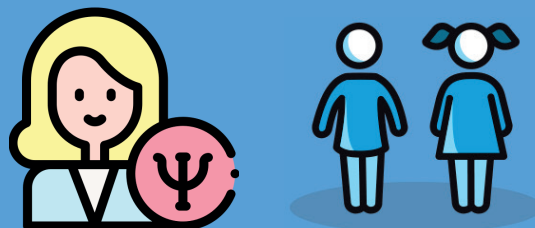
Algunas de las comunidades intervenidas: Cristo Rey, Georgino Andrade, René Polanco, 13 de mayo y Villa Austria (Departamento de Managua, Nicaragua); y Aldea de Mateo, Colonia Nueva Suyapa, Colonia Flor del Campo, Colonia Las Palmas, Aldea de Cofradía, Talanga (Distrito Central Tegucigalpa, Honduras).

**Intervención:** apoyo psicosocial y formación en protección de niñez.



25

comunidades beneficiadas



# Medios de Vida

El **46% (12)** de las comunidades implementan prácticas agroecológicas para mejorar la calidad de la producción agrícola.

**101 familias** cosechan hortalizas y frutas de valor comercial y nutricional para consumo familiar y comercialización a nivel comunitario dando paso a la autonomía económica,

**40 familias productoras** han mejorado su dieta alimenticia con las aves de patio y la producción de huevos.

**1 propuesta de política pública** entregada y en proceso de revisión por la municipalidad de San Pedro Masahuat en departamento de la Paz.

**403 personas/familias** sensibilizadas y capacitadas en cambio climático y medidas de adaptación

**1 pilotaje de seguros paramétricos para adaptación del cambio climático** implementándose en la región.





El COVID-19 y los desastres naturales impactan en los medios de vida de las comunidades de los países donde trabajamos. De acuerdo a las estimaciones de las Naciones Unidas, posiblemente hasta 132 millones de personas podrían pasar hambre en 2022 como consecuencia de la recesión económica desencadenada por la pandemia. Esto se sumaría a los 690 millones de personas que ya padecen hambre. Al mismo tiempo, 135 millones de personas sufren de inseguridad alimentaria aguda y necesitan ayuda humanitaria urgente.

Mujer sembrando esperanza, desarrollando cuidados en su huerto agroecológico, del Proyecto prácticas agrícolas en Ahuachapán.  
Fotografía FLM/SM CA/ Eduardo Barahona



# Iniciativa regional: Prácticas de adaptación al cambio climático y justicia climática

En el marco del proyecto “Vida, dignidad y justicia para los pueblos de Centroamérica”, productores/as y comunidades de Honduras, El Salvador y Nicaragua han implementado prácticas de gestión adaptadas al cambio climático, participando en procesos de gestión de políticas o acciones de incidencia para promover el acceso a la tierra y la participación de la mujer en la soberanía alimentaria.

Las comunidades han implementado prácticas agroecológicas usando biofertilizantes, como supermagro, sulfocalcio, asimismo, la diversificación de cultivos y preparación de suelos con el abono orgánico Bokashi. Han utilizado tecnologías de adaptación al cambio climático, como, por ejemplo: filtros de aguas grises y sistemas de riego por goteo; y la elaboración e incorporación de abonos orgánicos líquidos y sólidos en huertos y parcelas; entre otros.

Al menos 147 familias capacitadas están consumiendo en sus hogares y comercializando a nivel comunitario hortalizas, frutas cosechadas y huevos producidos en sus granjas, mejorando sus medios de vida y soberanía alimentaria, incrementando su capacidad para la resiliencia climática.

Asimismo, como parte de esta iniciativa se han desarrollado diversas acciones de sensibilización e incidencia orientadas a la incorporación de la justicia climática en la agenda de las políticas públicas de gobiernos municipales. Como resultado, en el 2021 se finalizó la propuesta de una política pública en la municipalidad de San Pedro Masahuat en departamento de la Paz en El Salvador. Otras municipalidades, como Concepción de Maria, Honduras, se encuentran en proceso de presentación de propuestas en seguridad alimentaria y cambio climático y una declaratoria de no a la minería.

Estas acciones han sido implementadas por cinco organizaciones socias: Unidad Ecológica Salvadoreña (UNES), Asociación Cristiana de Educación y Desarrollo (ALFALIT)-Redvolución El Salvador, Red de Comercialización Comunitaria Alternativa (Red Comal) & Redvolución Honduras, Vecinos de Honduras y la Asociación para la Diversificación y Desarrollo Agrícola Comunal (ADDAC) y Redvolución Nicaragua.



## Proyecto piloto: seguros paramétricos en El Salvador

Agricultores participan en talleres de sensibilización y capacitación utilizando materiales lúdicos sobre seguros paramétricos elaborados por la FLM/SM". Fotografía FLM/SM CA/Carlos Huezo

Para poder incrementar la resiliencia ante los impactos relacionados con el clima, se está piloteando una iniciativa de seguros de cosechas con índice meteorológico en el corredor seco, conocido como seguros paramétricos. Esta iniciativa está orientada a pequeños agricultores de 8 municipios seleccionados en El Salvador (Santiago Nonualco, San Luis La Herradura, Tecoluca, Santa Elena, Usulután, Concepción Batres, Jiquilisco y San Rafael de Oriente) y ha sido implementado de manera conjunta con el Banco de Fomento Agropecuario de El Salvador.

Durante 2021, se inició con la primera fase, desarrollando procesos de sensibilización y capacitación en temáticas como:

cambio climático, efecto invernadero, acciones del hombre que contribuyen al cambio climático, impactos y medidas de adaptación y mitigación principalmente en agricultura y transferencia de riesgos. Alrededor de 296 personas (57% hombres y 43% mujeres) participaron en estas acciones formativas.

La segunda fase, consistente en el otorgamiento de créditos con seguro para el clima iniciara en el 2022 donde se espera beneficiar a 345 agricultores; asimismo, obtener los resultados de este pilotaje, como una herramienta más para generar resiliencia ante los impactos del cambio climático.

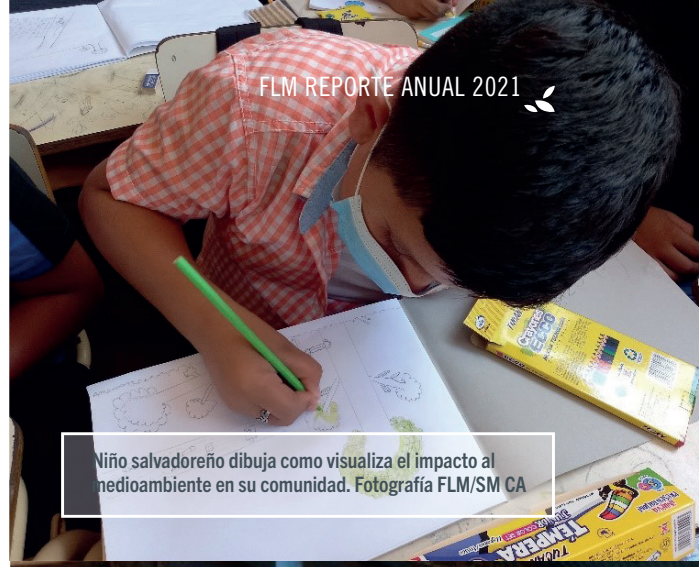




# Justicia climática para todos: participación activa de niños, niñas y adolescentes

La FLM implementa iniciativas para la adaptación al cambio climático con enfoque familiar bajo la metodología de aprender haciendo, incorporando actividades lúdicas que permiten promover procesos de apoyo emocional e integración familiar.

Alrededor de 45 familias de la zona costero marina del occidente de El Salvador, participaron en estos procesos que incluyeron jornadas formativas en cambio climático y técnicas de adaptación, reducción de riesgos de desastres, talleres para la generación de resiliencia en niños, niñas, adolescentes y jóvenes para adaptarse al cambio climático y responder mejor a los desastres naturales, creación de huertos familiares, campañas, concursos y diseño de materiales sobre justicia climática para niños, niñas y adolescentes.



Niño salvadoreño dibuja como visualiza el impacto al medioambiente en su comunidad. Fotografía FLM/SM CA



Adolescente mujer muestra su fotografía en el marco de un concurso de fotos sobre Justicia Climática. Fotografía FLM/SM CA





Dentro de las prácticas de adaptación al cambio climático se ha implementado: ahorro y eficiencia hídrica a partir de uso del agua y sistemas artesanales de riego por goteo aplicadas al huerto, técnicas para la reproducción, clasificación y almacenamiento de semillas, entre otras.

Sembrando futuro. Imagen del concurso fotográfico “El arte para la acción del clima”, que ilustra a una madre y su hija cultivando un árbol.  
Fotografía FLM/SM CA/Jesús Armando Chávez

# Protección y Cohesión Social

**44 mujeres** conocen y activan el protocolo de atención de casos de violencia basada en género.

**32 casos de violencia de género denunciados** ante el Ministerio Público en Nicaragua.

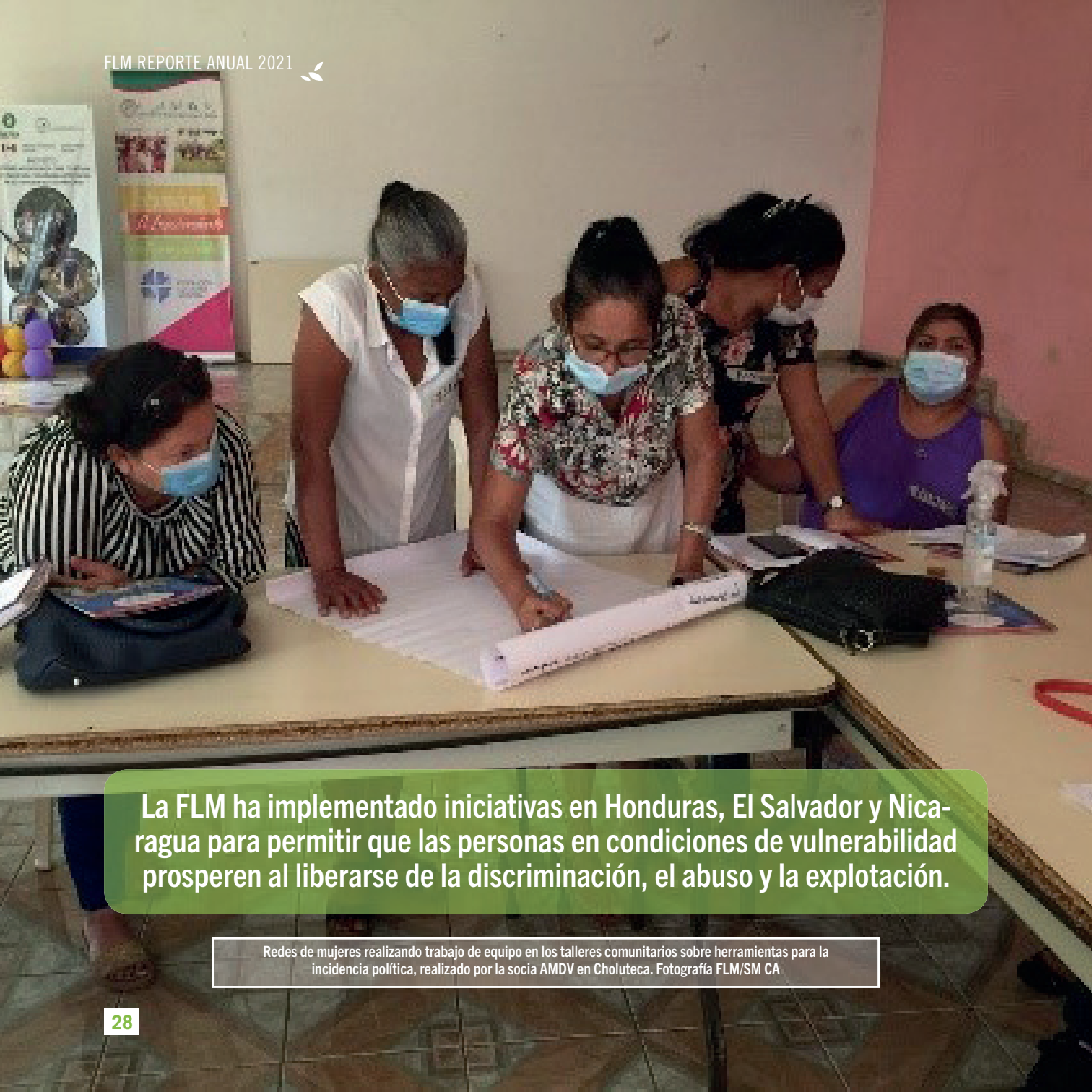
**23 comunidades** fortalecidas en sus capacidades con acciones de incidencia en justicia de género, mecanismos de monitoreo sobre violaciones de derechos humanos y atención y respuesta a emergencias.

**142 jóvenes migrantes retornados** (112 hombres y 30 mujeres) son reintegrados en sus comunidades a través de un programa integral de atención.

**10 organizaciones de sociedad civil fortalecidas en** justicia de género, incidencia política y derechos humanos.







**La FLM ha implementado iniciativas en Honduras, El Salvador y Nicaragua para permitir que las personas en condiciones de vulnerabilidad prosperen al liberarse de la discriminación, el abuso y la explotación.**

Redes de mujeres realizando trabajo de equipo en los talleres comunitarios sobre herramientas para la incidencia política, realizado por la socia AMDV en Choluteca. Fotografía FLM/SM CA



# Justicia de género: una prioridad para la región

La FLM desarrolla intervenciones desde lo local hacia lo regional, posicionando e incluyendo la justicia de género como una prioridad del programa Centroamérica, entendida esta que hombres y mujeres gocen por igual de sus derechos para alcanzar la plena inclusión en la sociedad. Compartimos algunos ejemplos:

## Honduras:

A nivel local, a través de nuestra socia AMDV, se ha fortalecido las capacidades de mujeres en Honduras, para que puedan conocer y activar los mecanismos legales en casos de violencia basada en género (VBG). En este esfuerzo han participado la red de mujeres y red de jóvenes del municipio de Apacilagua, quienes han participado en la elaboración de un protocolo de atención de casos de VBG.

De igual manera, con nuestra organización socia MASSVIDA se ha apoyado la organización del Comité de Defensa de los bienes comunes y derechos humanos (DDHH), de la comunidad de Costa Azul, en Honduras, para diseñar estrategias de auto-defensa y autoprotección colectiva en caso de violencia para defensoras de derechos humanos. Se han presentado casos de denuncia ante el Ministerio Público en coordi-

nación con la red de abogadas defensoras de DDHH contra 32 funcionarios públicos, acusados de corrupción y fraude y de abuso de autoridad.

MASSVIDA ha incorporado mecanismos de alerta temprana ante vulneración de derechos humanos, ejemplo de ello ha sido la iniciativa de visores comunitarios que han sido implementados en 8 comunidades de Honduras.

## Preparación en emergencias

Con la finalidad que las comunidades experimenten entornos protectores y de cohesión social, se ha incorporado la preparación y respuesta de emergencias, para que al presentarse estas situaciones puedan responder de manera oportuna y con las herramientas necesarias para minimizar los riesgos, y enfocarse en la atención de los más vulnerables, como las mujeres, niñas, niños, adolescentes, personas con discapacidad, adultos mayores, entre otros. Todas las acciones se realizan bajo un enfoque de justicia de género, inclusión, enfoque de derechos y de acción sin daños.

Como parte de los resultados de esta área, en Honduras nuestra socia

MASSVIDA ha implementado iniciativas a nivel local, elaborándose alrededor de 6 planes de reducción del riesgo a desastres, organizándose los Comités de Emergencia Locales (CODEL) para la respuesta ante el riesgo a desastres en el Cantón Suyapa, Pespire, Ojo de agua, Masila, El Triunfo, Costa Azul, Prados 1, Namasigue, Guaniquiquil, El Corpus, entre otros. A estos esfuerzos se suman procesos de fortalecimiento de capacidades en atención y emergencias a través de jornadas formativas y entregas de kits de herramientas para atención de emergencias a nivel comunitario.

## En la región:

Se desarrollaron procesos formativos regionales intergenéricos dirigidos a miembros de nuestras organizaciones socias en Nicaragua, Honduras y El Salvador para que puedan implementar en sus programas intervenciones en masculinidades y transversalidad de género para actuar intergenéricamente en prevención de la violencia de género y justicia de género. Esta iniciativa ha sido implementada por nuestro socio regional Fundación Centro Bartolomé de las Casas.

El Programa tiene un compromiso político a favor de la igualdad y la equidad para hacer realidad la justicia de género. Buscamos la reducción de las desigualdades y desequilibrios y eliminación de estereotipos. Todo el equipo del programa Centroamérica se encuentra sensibilizado y con conocimiento de la Política de Justicia de Género de la FLM y la de ACT Alianza.



# Comunidad de Práctica de Género (CoP), ACT Alianza

La Comunidad de Práctica (CoP) de Justicia de género de ACT Alianza en América Latina y Caribe se conformó en junio de 2017, tras un llamado de la Secretaría Regional de ACT Alianza, como una red de especialistas en género y responsables de programas y proyectos de organizaciones miembros de ACT, que se propuso, a través de la práctica y la reflexión desde una perspectiva de fe, ani-

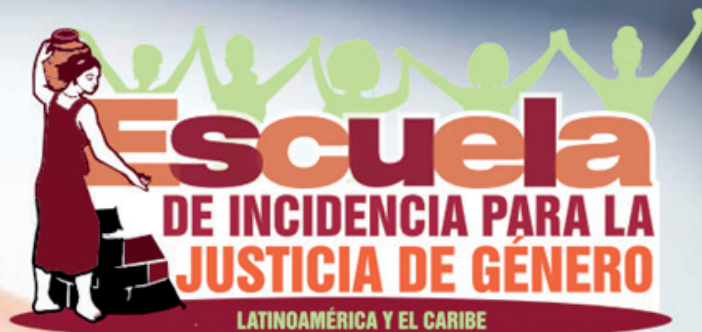
mar el fortalecimiento de capacidades, la producción de conocimiento y la incidencia para contribuir a la justicia de género en consonancia con principios cristianos, la Política de Género y la Estrategia Global y regional de la Alianza ACT. Durante 2021, el programa Centroamérica participó activamente en la CoP de Género, bajo su rol de moderador a nivel de América Latina y el Caribe.

#ActuandoUnidas

**Actuando  
Unidas**  
por la justicia de género







Inscripciones:

Hasta marzo 5 de 2021

CUPOS LIMITADOS



sin costo



6 meses



4 horas  
semanales

INFORMACIÓN GENERAL 

Cooperantes:

actalianza


Brot  
für die Welt

Diakonia  
La gente cambia el mundo

Sida

20 años de experiencia  
creas

Infografía divulgativa sobre la Escuela de Incidencia para la Justicia de Género implementada por la CoP durante 2021. Fotografía FLM/SM CA/CREAS



Red de mujeres participando en la conmemoración de Día Internacional de la NO Violencia contra la Mujer, realizado en coordinación con la Red Regional de Mujeres del Sur en Choluteca, Honduras el 25 de noviembre de 2021. Esta iniciativa fue implementada por AMDV con el apoyo de FLM/SM. Fotografía FLM/SM CA/Cortesía

Para conmemorar el **Día Internacional de la Eliminación de la Violencia contra la Mujer (25 de noviembre)**, la FLM realizó una serie de actividades para desarrollar procesos de sensibilización e incidencia para la protección de los derechos humanos de las mujeres, como, por ejemplo, publicaciones en redes sociales de jóvenes luteranas/as que expresaron su compromiso para combatir cualquier forma de violencia contra la mujer; adhe-

sión a la campaña de los jueves de negro implementada por el Consejo Mundial de Iglesias y la campaña “Pinta una banca de rojo”, una iniciativa que promueve la CoP de Género, adaptada partir del proyecto “Nos Contamos: Narrativas por una vida libre de violencias”, apoyado por ACT Alianza en Argentina ([www.noscontamos.org.ar](http://www.noscontamos.org.ar)). Esta campaña, al igual que la de “jueves de negro” tiene una duración de un año.



# SEMBRANDO RESISTENCIA



## Enfoque basado en derechos humanos e incidencia

Niña salvadoreña participa en la elaboración de murales con mensajes de incidencia para el respeto de DDHH. Fotografía FLM/ SM CA/Zoraya Urbina

La FLM tiene dentro de sus valores y principios, la dignidad, derechos humanos y justicia para poder salir de la pobreza y disfrutar de una vida en paz y con prosperidad duradera.

Bajo ese enfoque, ha dirigido sus esfuerzos al fortalecimiento del trabajo regional desarrollado por organizaciones de sociedad civil. Durante 2021, FESPAD, como socia de FLM desarrolló procesos de formación regional en incidencia política, partiendo de la mirada de las organizaciones defensoras de derechos humanos. Alrededor de 40 personas pertenecientes a organizaciones de la región participaron en estos encuentros.

A nivel de incidencia, se elaboró y divulgó el informe Centroamericano sobre Derechos Humanos y Conflictividad Social en

Centroamérica 2020-2021, elaborado por el Equipo Regional de Monitoreo y Análisis de Derechos Humanos en Centroamérica, que expone y denuncia los avances y retrocesos relacionados con la democracia, seguridad ciudadana, pobreza, desarrollo y situación de la COVID-19 en la región.

En este informe se presentan las principales vulneraciones a los derechos de las personas como la vida, salud, libertad de expresión, asociación e información; y se insta a los Estados a que respeten derechos y se apeguen a mandatos constitucionales que benefician a toda la población. El informe aborda los ejes temáticos: Sistemas democráticos en Centroamérica, seguridad ciudadana, pobreza y desarrollo humano y situación de la COVID-19 en Centroamérica.



“Conozco lo difícil que es la ruta migratoria, en ese camino perdí uno de mis brazos, pero gracias a Dios quedé vivo. Ahora estoy muy contento de ser parte del programa de emprendimiento, ya que podre salir adelante”

Eduardo Mena, originario de Siria, Francisco Morazán, Honduras, recibió formación para los negocios, gracias al capital semilla que recibió puso su pequeña pulpería (Tienda), donde junto a su compañera comercializa artículos de primera necesidad en su comunidad. Fotografía FLM/SM CA/Sean Hawkey

# Nuestro programa para jóvenes migrantes

## RETORNO CON ESPERANZA Y DIGNIDAD: REINTEGRACIÓN COMUNITARIA PARA JÓVENES MIGRANTES

La FLM como parte de su mandato de respuesta a la población más vulnerable, cuenta con un programa de migración que se ha ampliado y fortalecido desde 2015, que está orientado a generar procesos de resiliencia emocional, desarrollo de habilidades para la vida, formación técnica vocacional y oportunidades de empleabilidad y emprendimiento para que las y los jóvenes migrantes retornados puedan integrarse a sus comunidades.

En 2021, 142 jóvenes migrantes retornados (112 hombres y 30 mujeres) procedentes de los municipios de San Francisco Morazán Cedros, Guaimaca, El Porvenir, San Ignacio, Catamas y Juticalpa (Departamento Francisco Morazán y Olancho) participaron en este proceso, recibiendo apoyo psicosocial, mediante consejerías individuales, orientadas a la superación de traumas y crisis causados por el recorrido de la ruta migratoria; pro-

cesos formativos en derechos humanos, liderazgo, género, autoestima y valores; cursos técnicos vocacionales de soldadura y reparación de motocicletas; y procesos de emprendimiento y pequeños negocios, que incluyen capacitaciones en elaboración de planes de negocio, administración y marketing y entrega de capital semilla para que iniciar operaciones.

Las iniciativas de emprendimiento implementadas por las y los jóvenes incluyen: abarroterías, talleres y venta de motos y autos, equipos agrícolas, venta de ropa y calzado, lácteos, accesorios de celulares, entre otros.

Este programa cuenta con el apoyo de la Iglesia Luterana de los Estados Unidos (ELCA, por sus siglas en inglés) y la Organización Internacional de las Migraciones (OIM), organizaciones aliadas para poder fortalecer y ampliar el programa de migración.



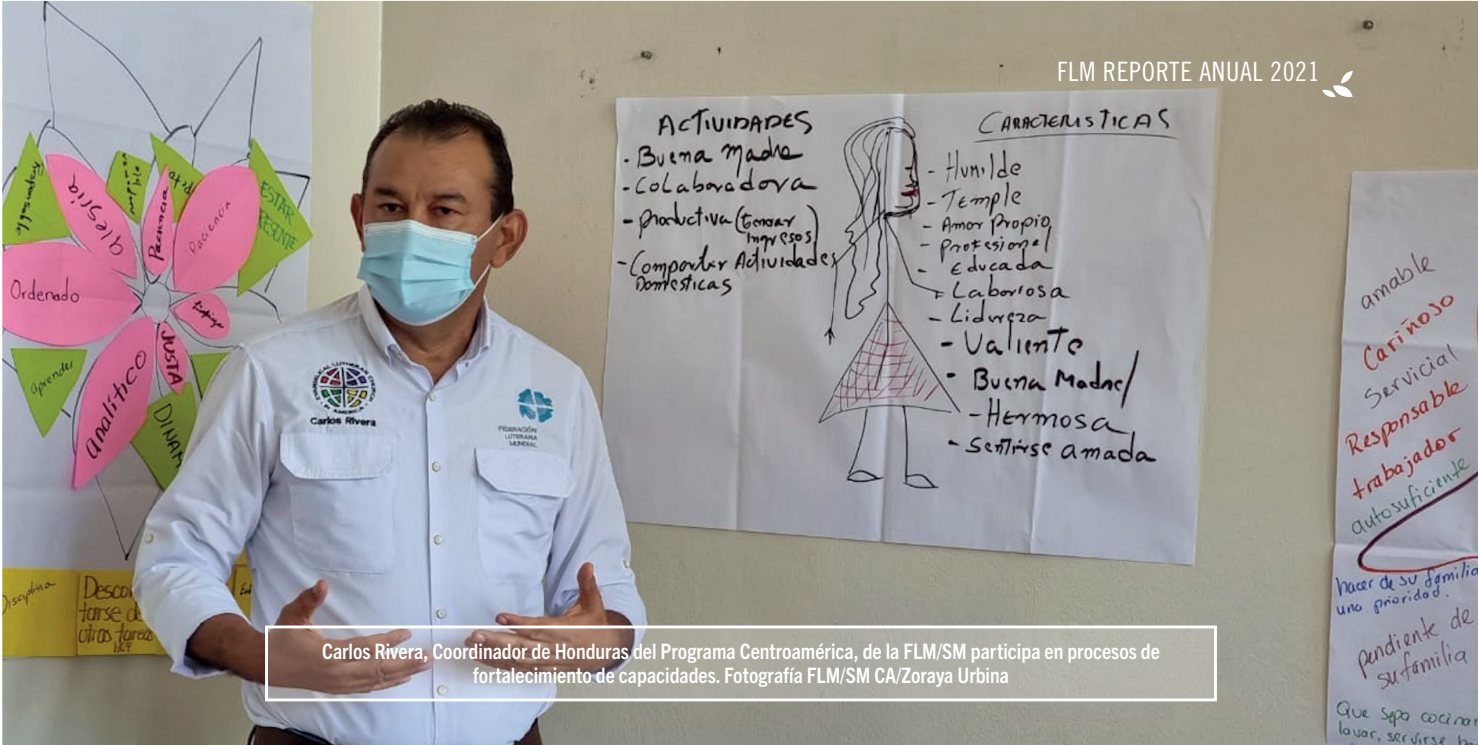


Jóvenes mujeres y hombres migrantes retornados de Olancho, Honduras que forman parte del programa de migración Retorno con Esperanza y Dignidad. Fotografía FLM/SM CA/Santiago Vargas



# Servicios de Calidad





Carlos Rivera, Coordinador de Honduras del Programa Centroamérica, de la FLM/SM participa en procesos de fortalecimiento de capacidades. Fotografía FLM/SM CA/Zoraya Urbina

## Mobilización de recursos y financiación sostenible

FLM cuenta con el apoyo de aliados estratégicos tantas agencias relacionadas, Naciones Unidas y otros donantes que apoyan el quehacer institucional y mística de trabajo. Sin embargo, conscientes de las necesidades planteadas en los contextos de los países en los que trabajamos, ha incluido en el 2021 una estrategia de movilización de fondos para identificar nuevas áreas de oportunidad,

coordinación y conformación de consorcios, con la mirada de brindar una respuesta integral a las poblaciones vulnerables que intervenimos. Como parte de esa estrategia, se apostará en los años venideros a incorporar intervenciones mixtas, que permitan implementar directamente en el terreno al staff de la FLM junto con el trabajo desarrollado por organizaciones socias.

# Gestión de relaciones y redes de trabajo

FLM/SM ha participado en espacios de incidencia y redes de trabajo a nivel nacional, regional y global, lo cual permite tener un alcance y mayor impacto en su participación en la región. Asimismo, la

FLM/SM ha asesorado y acompañado a las organizaciones socias en los países de la región para el seguimiento a las acciones de incidencia propuestas en sus programas.

## GLOBALES Y REGIONALES:

Red Amparo (Accompanying Migrant Minors with Protection, Advocacy, Representation and Opportunities, por sus siglas en inglés).

Comunidad de Práctica de Género en América Latina y el Caribe.

Grupos de trabajo de migración y selección del Programa Global de Género de ACT Alianza.

Comunidad de Práctica de Apoyo Psicosocial Basado en la Comunidad.

Coalición Latinoamericana para personas Retornadas Migrantes y Desplazadas (LAC RMD)







## Calidad y rendición de cuentas

Durante 2021, ejecutamos un monto de 4.4 millones de euros, bajo nuestra estrategia “Vida, Dignidad y Justicia para los Pueblos de Centroamérica”, que incluye: programa conjunto JOTAY; proyectos bilaterales y de emergencia. Nuestros proyectos fueron auditados por una firma de auditoría externa que emitió una opinión sin observaciones sobre nuestros estados financieros.

Logramos mejoras significativas en el control interno de las socias, con las que realizamos jornadas para reflexionar sobre asuntos de Gobernanza, además, seguimos con los esfuerzos para interiorizar la política y procedimiento del mecanismo de quejas con la población meta.



## Gestión del conocimiento y aprendizaje para FLM

Para FLM, es de suma importancia que las socias a nivel del programa cuenten con capacidades sólidas en el desarrollo de las distintas intervenciones. Por esa razón plantea año con año realizar un proceso de fortalecimiento de capacidades facilitados por el equipo regional para impartir diversos temas como: Aspectos financieros, Planificación, Monitoreo y Evaluación (PME), mecanismos de quejas, comunicaciones, entre otros, que justamente elevan la capacidad de las socias en los proyectos de desarrollo social.

Estos se realizaron de manera colectiva y en algunos casos, como con las temáticas de PME y de comunicaciones, de manera bilateral con cada organización socia para adecuar los temas a las necesidades identificadas. 16 personas integrantes de las socias fueron consultadas para procesos de fortalecimiento de capacidades y en promedio 25 participaron en reuniones y procesos de capacitaciones.

Por otro lado, como FLM/SM CA, hemos participado en iniciativas facilitadas desde las Agencias Relacionadas para fortalecer capacidades en temas como Cosecha de Alcances y Cadena de Resultados.

# Acción Conjunta: Guatemala

El Programa ACTuando Juntas Jotay es una expresión de la iniciativa “Getting Our ACT Together” (GOAT), impulsada por ocho miembros europeos de ACT Alliance (Acción Conjunta de las Iglesias).

La iniciativa GOAT busca fortalecer sinergias entre las organizaciones ecuménicas europeas miembros de la Alianza Global ACT. El Programa ACTuando Juntas Jotay se establece en Guatemala con la colaboración activa de las organizaciones: Ayuda de la Iglesia Noruega, ACT Iglesia Sueca, Pan para el Mundo y Federación Luterana Mundial.

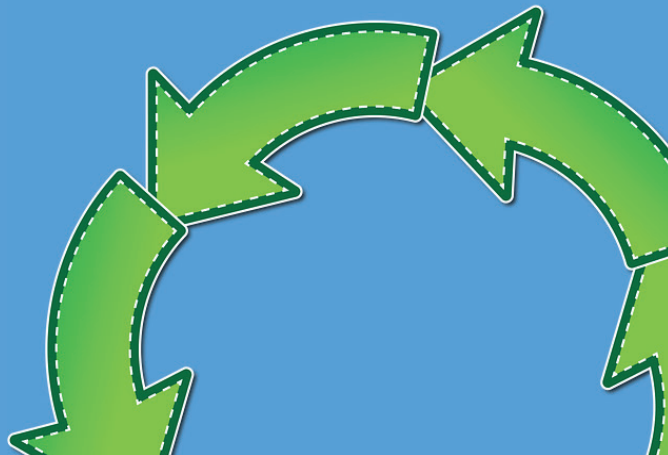
Su cimiento común es la identidad ecuménica. Se aspira a movilizar y alentar a liderazgo civil basado en la fe para promover los derechos humanos en Guatemala y desafiar todo aquello que fundamenta la injusticia social, especialmente las violencias de género.

El trabajo se fundamenta en un enfoque basado en los derechos humanos, y sensible a la igualdad entre los géneros. Su intervención busca la pertinencia éti-

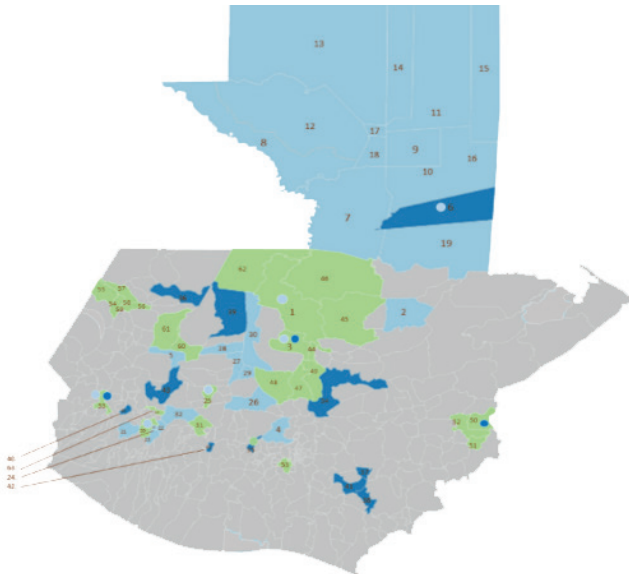
ca y política de las acciones a impulsar, a modo de prevenir conflictos y no causar daños, asegurando un acompañamiento que, a su vez, garantice calidad y rendición de cuentas.

El Programa ACTuando Juntas Jotay cuenta con las siguientes áreas de trabajo:

- **Justicia de género centrada en los derechos de las mujeres**
- **Gestión sostenible de los bienes naturales**
- **Estado de derecho y seguridad democrática ciudadana**
- **Gestión del riesgo de desastres y respuesta humanitaria.**

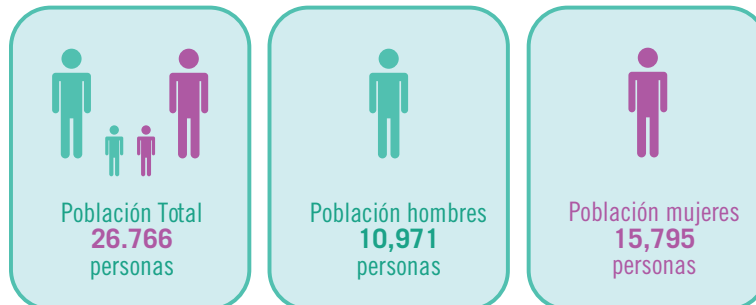


Durante el 2021 el Programa ACTuando Juntas Jotay impactó con sus programas, a través de organizaciones socias a **26,766** personas, de las cuales **15,795** son mujeres y **10,971** hombres en **63** municipios y **16** departamentos a nivel nacional de Guatemala.



### Área de cobertura por OE:

- Objetivo estratégico 1
- Objetivo estratégico 2
- Objetivo estratégico 3







Fotografía FLM/SM CA/JOTAY

# Siempre de frente en contra de la violencia contra las mujeres

Las organizaciones socias del Programa ACTuando Juntas Jotay, que trabajan por la justicia de género centrado en derechos de las mujeres, desarrollaron diversas actividades tales como: acciones lúdicas, altares con velas, foros, obras de teatro, campañas comunicacionales, etc.

Un ejemplo relevante fue el lanzamiento de la campaña: **“Alto! el machismo mata o tolera la violencia contra las mujeres”**, implementada por la Asociación Nuevos Horizontes de Quetzaltenango, la cual se desarrolló durante el mes de noviembre e incluyó grabaciones de spots, programas de radio y televisión, una conferencia de prensa, una mesa de discusión con

operadores de justicia, una vigilia **“Por la vida de las mujeres 0 tolerancia a la violencia contra las mujeres”** y un festival **“Por la vida de las mujeres”** el 25 de noviembre.

Otras 6 organizaciones socias del Programa ACTuando Juntas Jotay realizaron acciones en el marco del día internacional de la eliminación de la violencia contra las mujeres y fueron: Asociación Grupo Integral Mujeres Sanjuaneras, (AGIMS) de San Juan Sacatepéquez, Asociación Por Nosotras Ixmukané de El Quiché, Centro de Paz Bárbara Ford de El Quiché, Centro de Estudios Pastorales para Centroamérica -CEDEP-CA-, Refugio de la Niñez en Guatemala y Asociación de Servicios Comunitarios de Salud -ASECSA-, en Petén.



Evento de conmemoración, de izquierda a derecha: Obispa Emérita Abelina de Gómez, Félix Ulloa, vicepresidente de El Salvador, Martín Ruppenthal, Representante Regional de la FLM/SM y Obispo Medardo Gómez. Fotografía FLM/SM CA/Rafael Menjívar



# Conmemoración del obispado en San Salvador, El Salvador

El programa Centroamérica, de la FLM/SM rindió un homenaje al Obispo Medardo Gómez y a la Obispa Emérita Abelina de Gómez por sus 50 años de servicio pastoral al frente de la Iglesia Luterana en El Salvador y por su compromiso con la población salvadoreña.

El evento fue presidido por el representante regional de la FLM/SM CA, Martin Ruppenthal. Como invitados de honor participaron el vicepresidente de la República, doctor Félix Ulloa y la representación de diversas expresiones de fe en el país.

Ambos pastores han trabajado a favor de las comunidades más vulnerables del país, con una visión inclusiva y en apo-

yo de los sectores marginados. El Obispo Medardo Gómez, quien durante la época del conflicto armado en el país sufrió persecución política, ataques contra su integridad y críticas de sectores conservadores, fue un férreo defensor del proceso de paz y uno de sus impulsores.

Mientras que la Obispa Emérita Abelina de Gómez, ha trabajado siempre a favor de las mujeres, a través de la Iglesia Luterana, donde ha fungido como directora de la Pastoral de la Mujer, impulsora de la Pastoral de Género y Familia. Actualmente, es la Coordinadora Regional para Centroamérica de Mujeres en la Iglesia y la Sociedad (MEIS).

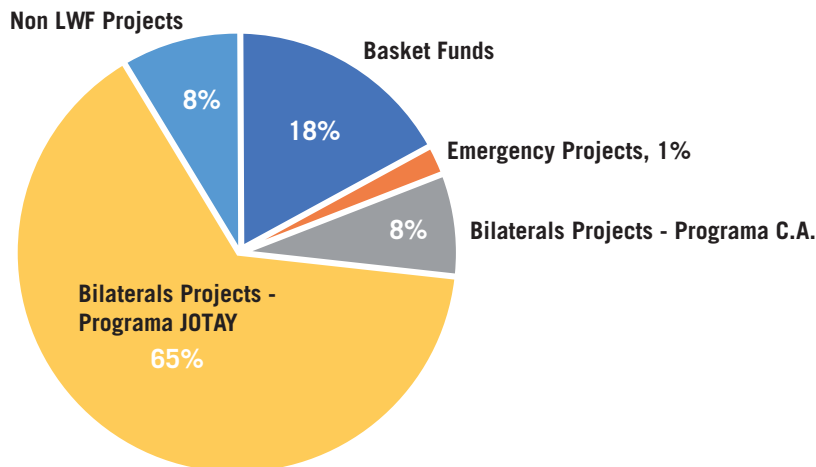
# Finanzas

Durante el año 2021 el Programa Centroamérica de la FLM reportó ingresos por 4.4 millones de euros, de los cuales el 65% corresponden a proyectos ejecutados en el marco del Programa Conjunto JOTAY.

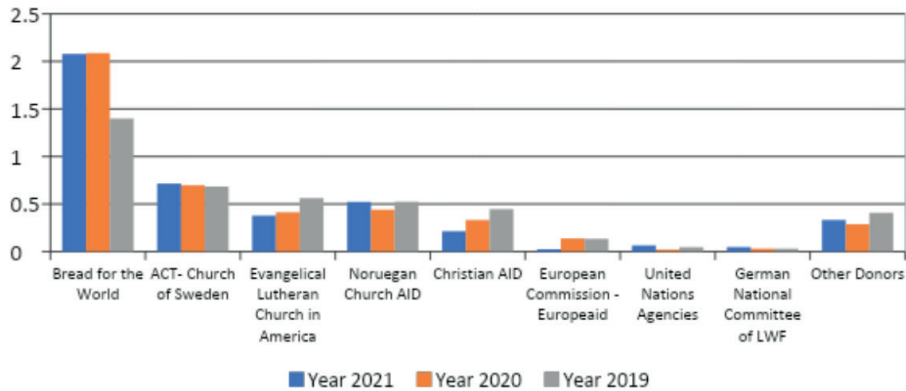
Los Ingresos con respecto al año anteriores se mantuvieron constantes, a pesar de los efectos del COVID-19. De los ingresos recibidos durante el 2021, las agencias relacionadas aportaron el 90% de los fondos reportados en el Programa Centro America.

Agradecemos especialmente a nuestras agencias relacionadas e iglesias miembros, quienes a pesar de los retos y desafíos económicos en los últimos 2 años especialmente por la Pandemia COVID-19 continúan con el compromiso de apoyar el trabajo, bajo la Estrategia de nuestro Programa, denominada “Vida, Dignidad y Justicia para los pueblos de Centroamérica 2019-2024”.

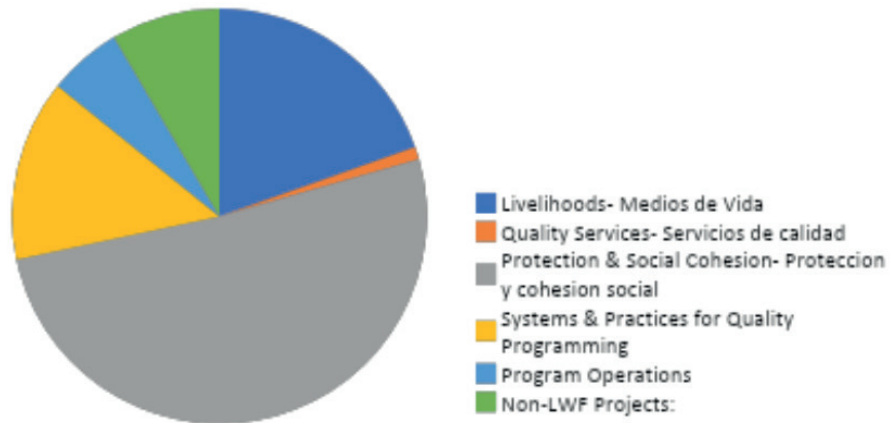
### Ingresos por proyectos implementados (2021)



### Ingresos por donante (2019-2021)



### Ingresos por área programática





## Principales aliados



## Nuestras organizaciones socias





Niño salvadoreño siembra en el huerto que cultiva su familia, en proyecto ejecutado en Ahuachapán, El Salvador. Fotografía FLM/SM CA



FEDERACIÓN  
LUTERANA  
MUNDIAL

miembro de **act**alianza  
Programa Centroamérica